

＊ ミャンマー技能実習生（N2レベル）との採用面接

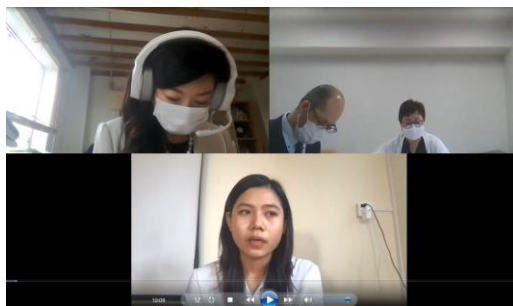
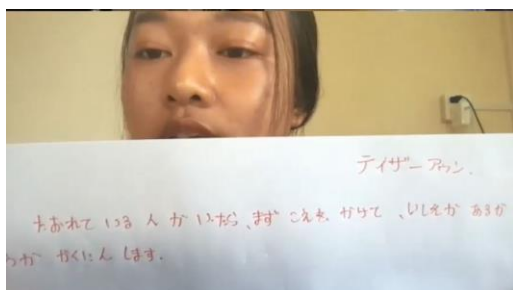
3月1日から入国規制緩和の流れが広まるにつれ、外国人介護士採用の動きも活発になってきました。

4月1日に、ミャンマー技能実習生のzoom採用面接がありました。候補者は7名。5名は日本語能力試験3級のN3、2名はN2を取得済みというハイレベルな人材で、事前に日本や異文化への適応能力を測るCQIテストも受験の上、面接に臨んでいただきました。

採用担当者様からの質問にも、通訳を介することなく全員自分の言葉できちんと回答ができていて、そのコミュニケーション能力の高さに一同感激した面接となりました。

さらに、候補者全員に介護に関する文章を読み上げ、それを書き取りする課題に取り組んでもらいましたが、ほぼ正確に書き取りができていました。今回は2名の方が採用となりました。10月の入国に向け、書類の作成等、準備を進めてまいります。

1回の聞き取りでここまでの精度。とても優秀です！



＊ ネパール技能実習生2名が来日しました

この日はネパールとインドからの方が大勢入国していました。

飛行機の到着から出てくるまで5時間弱かかりました。本当にお疲れ様でした！



4月20日、新型コロナウイルスの影響で入国が遅れていたネパールからの技能実習生2名が来日しました。航空券が取れず乗継便での来日となり、到着後も書類や検査でかなり長く待ち時間があったので、無事にお会いできた時にはお互い本当に安心しました。現地送出国の日本側のご担当者様も一緒に迎えに来てくださったので、これからの予定など、細かな注意点も交えて丁寧な説明ができて良かったです。これから7日間の自宅待機期間を個室で過ごし、入国後講習を約1ヶ月受講して、5月下旬に実習受入先へ配属となります。

まずは入国後講習、しっかり頑張ってくださいね！

✿ インドネシア技能実習生：入国後講習修了しました

先月入国したインドネシアからの技能実習生が、4月29日に入国後講習を修了しました。

研修センターでは先生から「積極的に日本語でまわりとコミュニケーションをとっていて、みんなのお手本になるような2人でした」とお褒めいただき照れていました。

友達になった他の国からの技能実習生たちに「がんばってくださいね、また会いましょう！」と見送られ、受入企業様の車でいよいよ寮へむかいました。移動の間も、車の窓から見える看板の文字を声に出して読んだり「あの花は何という花ですか？きれいです！」と元気にたくさんお話をしてくれました。

寮では家電の使い方、部屋の使い方の説明を受け、近所のスーパーやドラッグストアを散策しながらオリエンテーションを行いました。

スーパーでは「これは高いです」「油はどこですか？」「オイスターソースはどこですか？」と手際よく買い物を済ませ、最後に自分たちへのご褒美でアイスクリームを買っていました。

初出勤を2日後に控え、まずは身の回りの準備や買い物、職場までの道など、覚えることがたくさんです。

安心して仕事に入れるように、引き続き私たち組合は全面的にサポートをさせていただきます。



研修センターを出る際は、仲良くなった他の国からの技能実習生たちが見送ってくれました。

ジュースの種類の多さに戸惑い中…



お世話になった先生とパチリ！



✿ 技能実習制度運営要領に一部変更がありました

4月1日から、技能実習制度運営要領の一部に変更がありました。何点かありますが、その中の1つに「(寮に) 鍵の付いた私物保管設備はあるか」が、新設で明文化され、監査の対象になりました。

技能実習生をすでに受け入れている法人様へは改めてお知らせをしておりますが、上記のインドネシア技能実習生の新しい寮にも、しっかりセキュリティボックスが設置されておりました。今後も法令順守で進めていただけるよう、情報共有に努めます。

- 施錠ができること
- 固定され持出しできないことが要件です。



お問い合わせはこちらへ

東京都病院協会賛助会員
JMCC
Japan Medical & Care Cooperative

日本医療介護協同組合

<https://jmcc.or.jp/>

〒102-0093 東京都千代田区平河町一丁目7番20号
平河町辻田ビル7F

TEL 03-3221-7010

